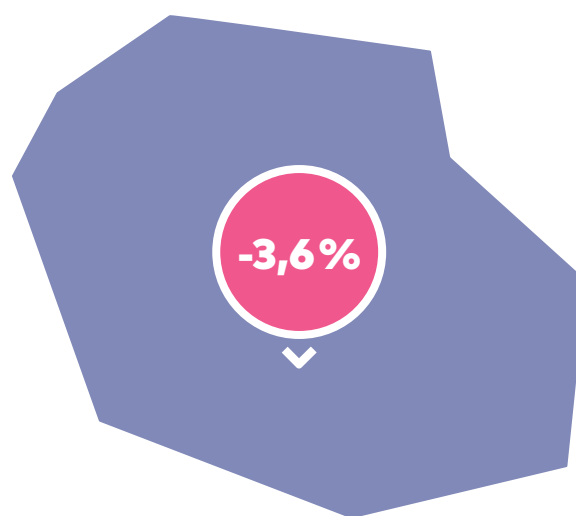


## L'ANALYSE DE L'ÉVOLUTION DE L'ACTIVITÉ

> À La Réunion, l'activité des TPE-PME au 4<sup>e</sup> trimestre 2018 a diminué, à nombre de jours comparable, de 3,6 % par rapport au 4<sup>e</sup> trimestre 2017 (indice à 96,4), résultat inférieur de 5,4 points à la moyenne nationale (+1,8 %). La région glisse au dernier rang en termes d'évolution du chiffre d'affaires (CA), sur ce trimestre de croissance nationale stable. Il s'agit de la baisse la plus importante depuis la création du baromètre en 2015. À noter que les résultats du mois de novembre révèlent une diminution sévère du niveau d'activité (-12,2 %), pouvant s'expliquer par l'ampleur du mouvement des gilets jaunes à la fin de ce mois, ayant entraîné une paralysie de la vie économique sur l'île.

## LE TABLEAU DES RÉGIONS

RÉGION	Indice de CA
BRETAGNE	103,2
PAYS-DE-LA-LOIRE	103,1
AUVERGNE-RHÔNE-ALPES	102,4
NORMANDIE	102,2
HAUTS-DE-FRANCE	102,0
ÎLE-DE-FRANCE	102,0
NOUVELLE-AQUITAINE	101,9
BOURGOGNE-FRANCHE-COMTÉ	101,7
CENTRE-VAL DE LOIRE	101,7
OCCITANIE	101,7
GRAND EST	101,2
PROVENCE-ALPES-CÔTE D'AZUR	101,0
CORSE	99,2
<b>LA RÉUNION</b>	<b>96,4</b>
<b>FRANCE</b>	<b>101,8</b>

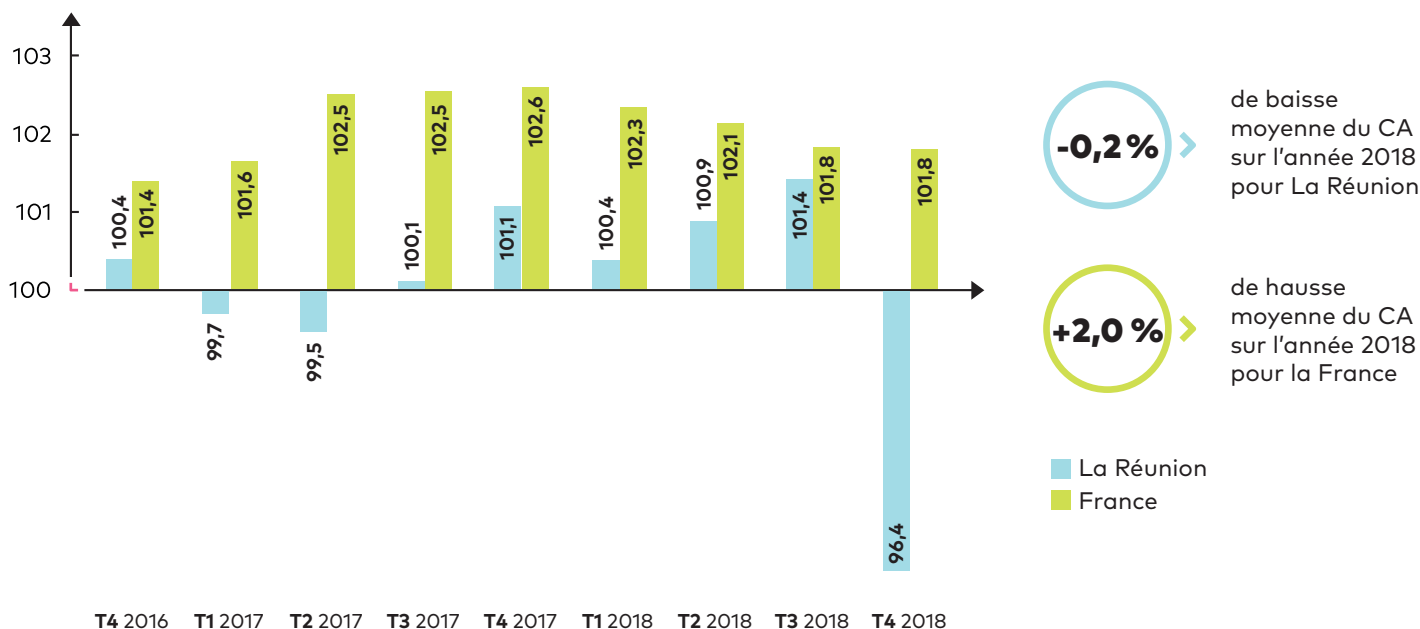


Dernier rang du classement en termes d'évolution du chiffre d'affaires pour le 4<sup>e</sup> trimestre 2018 (hors autres DOM)

**NB :** Attention, pour les données concernant La Réunion, la taille de l'échantillon de TPE-PME (environ 2 700 chaque trimestre) ne remet pas en cause les tendances d'évolution mais il convient d'être prudent dans l'interprétation de leur ampleur.

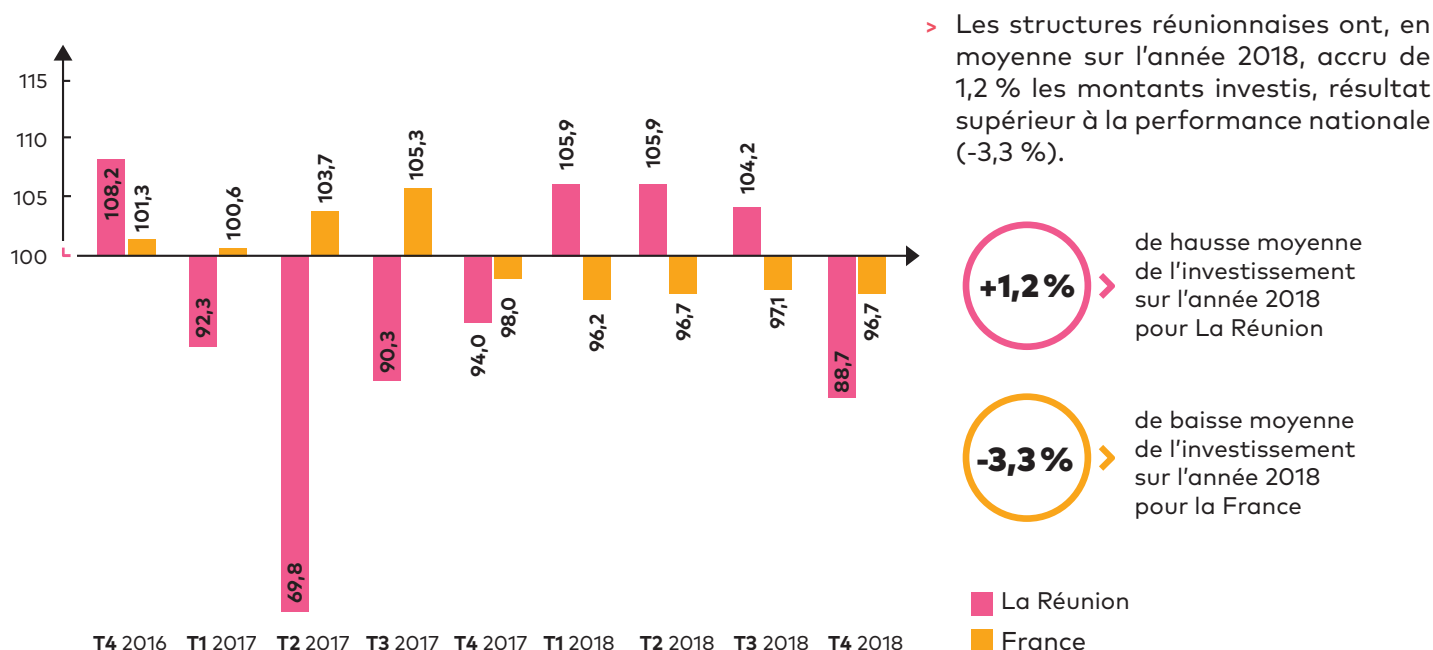
## L'ÉVOLUTION DE L'INDICE TRIMESTRIEL D'ACTIVITÉ DES TPE-PME

- > Le CA des entreprises réunionnaises recule après cinq trimestres consécutifs de hausse. L'indice affiche également son plus bas niveau depuis le lancement du baromètre en 2015. Les structures locales enregistrent une performance inférieure à la moyenne française pour le dixième trimestre consécutif.
- > En moyenne sur l'année 2018, les entreprises réunionnaises affichent une baisse de 0,2 % du CA, résultat en deçà de la performance nationale (+2 %).



## L'ÉVOLUTION DE L'INDICE TRIMESTRIEL D'INVESTISSEMENT

- > Attention seules 662 entreprises ont investi sur la période donc les fortes évolutions de l'indice sont à interpréter avec précaution.
- > En matière d'investissement, les entreprises réunionnaises diminuent leur effort (-11,3 %), malgré l'effet de base plutôt favorable et après trois trimestres consécutifs de hausse. Elles retombent ainsi à la dernière place du classement national.

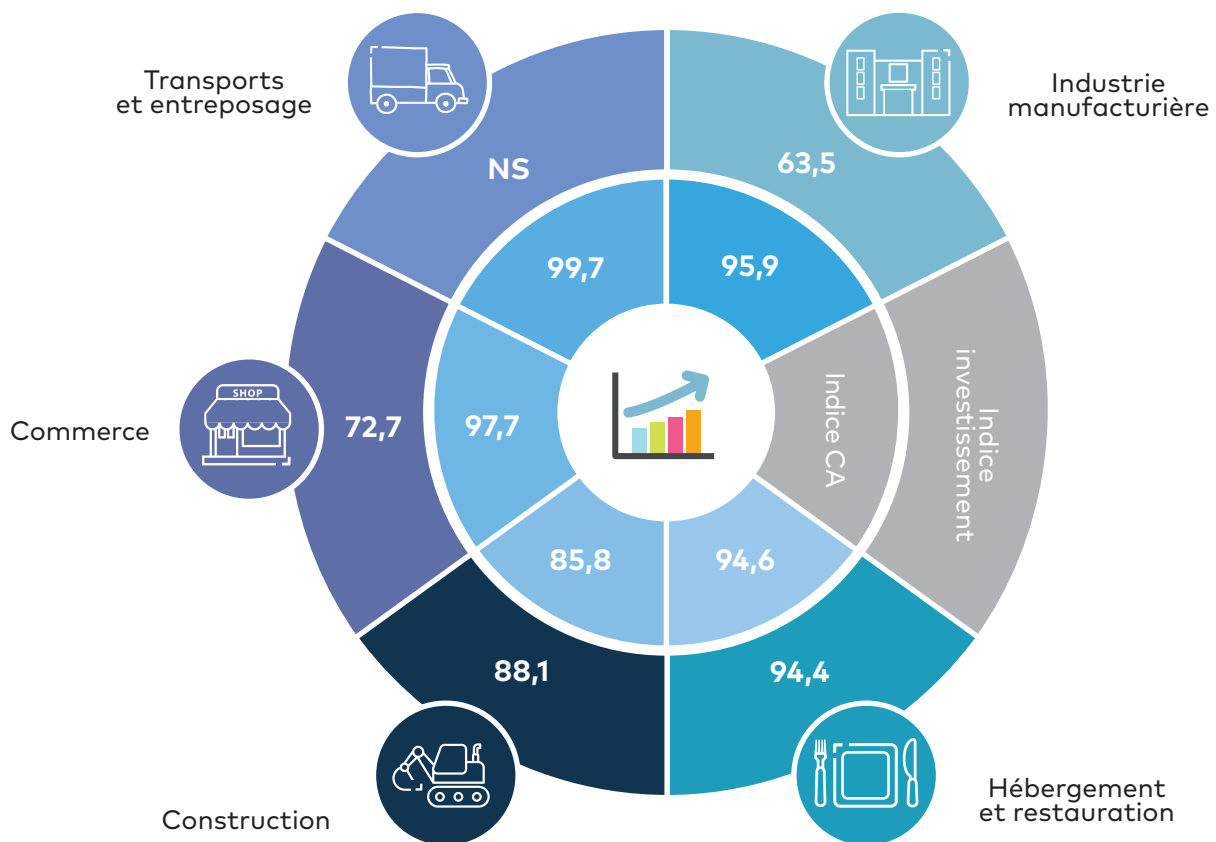


## L'ÉVOLUTION DE L'INDICE D'ACTIVITÉ ET D'INVESTISSEMENT PAR SECTEUR

**-14,2%**

de baisse du CA pour les TPE-PME du secteur de la construction

- > Les TPE-PME des cinq secteurs suivis plus spécifiquement par l'Ordre voient leur CA diminuer. Les entreprises réunionnaises du secteur des transports et de l'entreposage (-0,3 %) affichent un léger recul de l'activité. Celles du commerce (-2,3 %) enregistrent une performance en baisse mais supérieure à la moyenne régionale. L'indice d'activité des structures de l'industrie manufacturière (-4,1 %) repart à la baisse après le rebond du précédent trimestre. Les entreprises du secteur de l'hébergement restauration (-5,4 %) enregistrent la plus forte chute, -15,8 points, après plus d'un an de hausse de l'activité. Celles de la construction (-14,2 %), dont le CA est en baisse depuis le début de l'année 2018, connaissent le repli le plus important.
- > En moyenne sur l'année 2018, seules les TPE-PME de l'hébergement restauration enregistrent une performance supérieure à la moyenne nationale du secteur.



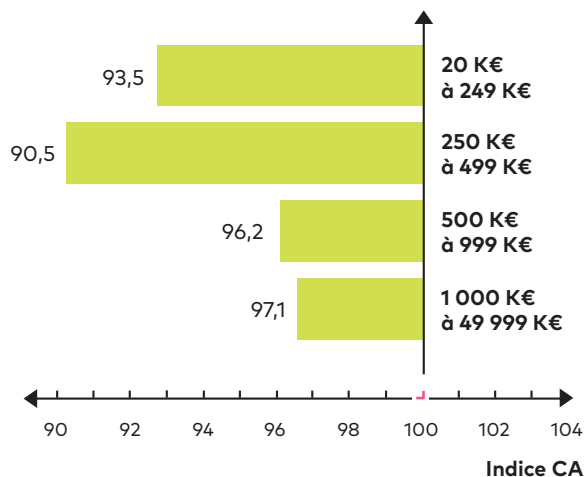
NS : Non significatif (échantillon inférieur à 50 entreprises)

**-36,5%**

de baisse en termes d'investissement pour les TPE-PME du secteur de l'industrie manufacturière

- > Les variations importantes de l'indice d'investissement sont à mettre en regard de la taille de l'échantillon pour ce territoire et donc à prendre avec précaution.
- > Les TPE-PME réunionnaises des secteurs suivis plus spécifiquement par l'Ordre réduisent de nouveau leur effort en matière d'investissement. Les entreprises des secteurs de l'industrie manufacturière (-36,5 %) et du commerce (-27,3 %) enregistrent, pour le deuxième trimestre consécutif, une baisse des montants investis. Celles du secteur de la construction (-11,9 %) diminuent également leur effort pour le cinquième trimestre consécutif.
- > Seules les structures de l'hébergement restauration (-5,6 %) affichent une contraction de l'investissement inférieure à la moyenne régionale et à la moyenne nationale du secteur.

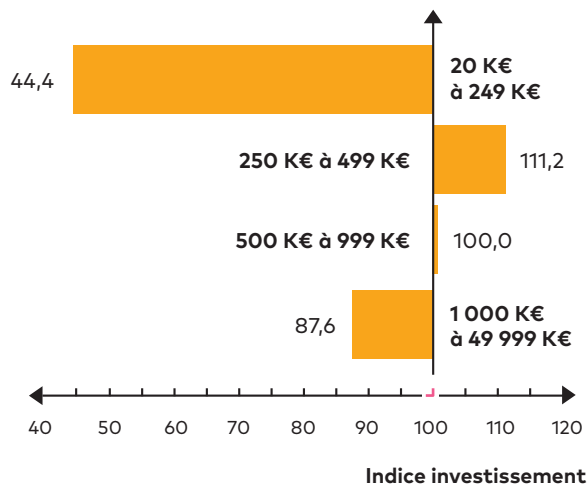
## L'ÉVOLUTION DES INDICES PAR TRANCHE DE CA



- > La baisse d'activité impacte toutes les catégories de taille d'entreprise. Les plus grandes PME de l'échantillon (entre 1 et 50 millions d'euros de CA annuel) enregistrent, pour la première fois depuis cinq trimestres, une diminution de leur activité (-2,9 %). Pour les autres catégories, la baisse entamée depuis un an ou plus se poursuit : -3,8 % pour les structures dont l'activité annuelle représente entre 500 et 999 K€, -6,5 % pour les entreprises réalisant moins de 250 K€ annuel et, chute la plus importante par rapport au trimestre dernier, -9,5 % pour celles dont le CA est compris 250 et 499 K€.

96,4

> Indice de CA régional  
toutes tailles confondues



- > Côté investissement (les précautions d'interprétation sont similaires aux autres indices), la situation est variable selon la catégorie de taille de l'entreprise. Seules les structures réalisant entre 250 et 499 K€ de CA ont augmenté les montants investis (+11,2 %), malgré un effet de base peu favorable. Pour les entreprises dont le CA se situe entre 500 et 999 K€, l'effort est stable par rapport au 4<sup>e</sup> trimestre 2017. Pour les plus grandes entreprises, entre 1 et 50 millions d'euros de CA annuel (-11,3 %) ainsi que pour les plus petites, moins de 250 K€ à l'année (-55,6 %) l'investissement diminue significativement.

88,7

> Indice d'investissement régional  
toutes tailles confondues

## SOURCES & METHODOLOGIE

- Les données proviennent de la base de données Statexpert, construite à partir des télédéclarations sociales et fiscales réalisées par les experts-comptables pour le compte de leurs clients, les TPE-PME. Les données présentées ici sont issues de la compilation des informations provenant des déclarations mensuelles et trimestrielles de TVA
- Les données trimestrielles sont basées sur un échantillon d'environ 330 000 entreprises chaque trimestre, au niveau national et d'environ 2 700 à La Réunion. Il convient donc d'être prudent dans l'interprétation de l'ampleur des évolutions des indices.
- Les données sont toujours présentées à périmètre constant d'entreprises, recalculé à chaque période ; les évolutions sont

calculées en glissement annuel (une période par rapport à la même période de l'année précédente).

- Les données concernent les TPE-PME réalisant entre 20 K€ et 49 999 K€ de chiffre d'affaires annuel.
- L'indice trimestriel d'activité est corrigé du nombre de jours ouvrés. Le quatrième trimestre 2018 compte un jour ouvré de plus que le quatrième trimestre 2017.
- Les secteurs correspondent à la nomenclature d'activités française - NAF rév. 2, 2008 (édition 2015) - Niveau 1, soit 21 secteurs (avec un zoom sur 5 d'entre eux dans la partie sectorielle).

pigé! Observatoire Pèi

Infographie réalisée par :

ORDRE DES  
EXPERTS-COMPTABLES

Pour en savoir plus,  
rendez-vous sur l'onglet régional du site [www.imagepme.fr](http://www.imagepme.fr)

IMAGE  
PME  
ORDRE DES  
EXPERTS-COMPTABLES